



Greinagerð
Reykjabúið

Starfsemi að Heiðarbæ II

Greinargerð
Pó seint sé
Tilkynning um framkvæmdir í flokki B og C
Fyrir Reykjabúíð, Mosfellsbæ
Á Heiðarbæ 2
Ábúandi: Sveinbjörn Einarsson

Á Heiðarbæ 2 var rekið svínabú um langt árabíll. Þeim rekstri var hætt 3 árum áður en rekstur Reykjabúsins byrjaði 2009. Búið hefur verið með starfsleyfi frá MAST alla tíð og fylgja öllum reglum um aðbúnað auk alls sem lítur að frágangi og aðbúnaði samkvæmt núgildandi reglugerðum. Af einhverjum óskiljanlegum orsökum var þó ekki tilkynnt til Skipulagsstofnunar um framkvæmdina þ.e. byrjað var á rekstri Reykjabúsins 2009 með gildu starfsleyfi, nýtt starfsleyfi strandar á því formsatriði. Er beðist velvirðingar. Búið er í fullum rekstri og óslitið síðan 2009. Á Heiðarbæ 1 er rekið kjúklingabú með starfsleyfi.

Húsnæðið:

Húsið er uppsteypt með stálgrindarþaki. Stærð 550 m². Steypt gólf með niðurfalls stútum. Haughús sér byggt er neðar í landinu. Í það rennur allt skolp úr fuglahúsinu. Ekkert úr rennsli er frá því. Það er tæmt reglulega af ábúendum. Húsið er byggt sem svínahús. Sótt var um á sínum tíma til Bláskógarbyggðar um breytingu á húsinu, annaðist ábúandi Sveinbjörn Einarsson þau mál. Tölvustýrð loftræsting og er í húsinu.

Tæki og tól:

Í húsinu eru vatnsílát og fôðurkerfi fyrir fuglana. Tvö fôður síló eru við húsið.

Framleiðslumagn:

Í húsinu er pláss fyrir 12.000 kjúklinga stæði. Kjötmagn á ári er um 95.000 kg. af kjúkling. Ekki er fyrirhugað að stækka framleiðsluna eins og sakir standa.

Magn og meðferð úrgangs:

Húsið er mokað og þvegið stafnanna á milli á milli eldishópa. Þeir eru milli 6 og 7 af kjúkling. Magn af kjúklingaskít verður um 95.000 kg á ári. Skítur er notaður til uppgræðslu fyrir utan verndarsvæði vatnasviðs Þingvallavatns, en í landi Heiðarbæ 2. Meðferð og förgun er á ábyrgð ábúenda Heiðarbæjar 2.(sjá samning) einnig er tekið á því í verklýsingu undirritaðri af báðum aðilum frá sama tíma. Þvottavatn fer í lokað haughús. Það er losað reglulega. Sorp (hræ) fer í lífræna gáma á gámasvæði í landi Heiðarbæjar.

Innra eftirlit og dýralæknir:

Varðandi skráningar mun starfsemin styðjast við innra eftirlit fyrir hænsnabú sem unnið var fyrir nokkrum árum af Sýni hf í Reykjavík. Dýralæknir búsins er Þórunn Þórarinsdóttir.

Um starfsemina:

Sveinbjörn leggur til hús og sér um uppeldi. Hann hreinsar einnig milli eldishópa. Reykjabúið leggur til alla rekstrarþætti, kemur með unga, fóður, spæni og fleira sem til þarf. Reykjabúið annast skipulagningu framleiðslunnar enda er hún eign búsin. Starfsemin hefur verið óbreytt síðan 2009.

Skipulag

Húsið stendur þétt við önnur útihús á Heiðarbæ 2. Við hliðina á fjárhúsi búsin og austan við íbúðarhús. (sjá loftmyndir) svæðið er skipulagt sem landbúnaðarsvæði. Bærinn stendur á hól í miðju túni og er fuglahúsið um 200 metra frá íbúðarhúsi á Heiðarbæ 1 og um 600 metra frá sumarhúsa byggð niður við Þingvalla vatn. Aldrei hefur verið kvartað undan rekstrinum. (HES munnlegar heimildir).

Staðhættir og fleira

Bærinn stendur í miðju túni með aflíðandi halla niður að Þingvallavatni. Frekar þurrhent og tún nýtt niður að sumarhúsa byggða við vantið. Landnotkun er landbúnaður og er stundaður sami búskapur á Heiðarbæ 1. Liggja tún jarðanna saman. Bærinn stendur á vatnsvermdarsvæði Þingvallavatns. Ábúandi er ábyrgur fyrir notkun búfjáraburðar frá búinu og að koma honum út fyrir vermdarsvæðið. (Sjá samning um skít).

Áhrif á umhverfi

Reksturinn hefur nánast engin áhrif á vatnsvermdarsvæðinu. Útblástur kemur frá kjúklinga húsinu en áhrif skíts eru fyrir utan svæðið. Að öðru leiti er um mjög lítið fuglabú að ræða.

Þess er eindregið óskað að skipulagsstofnun fjalli um málið og afgreiða eftir sínum starfsvenjum. Þó seint sé að tilkynna um framkvæmdina fullvissa aðilar ykkur um að ekki er um brotavilja að ræða. Og alla tíð hefur verið farið eftir settum reglum. Með von um jákvæða niðurstöðu

Reykjavík 5.5.2021

f.h. Reykjabúsins ehf 581187-2549

Svavar M. Sigurjónsson
Byggingartæknifræðingur
Verkhof ehf.

Fylgirit

- 01 Loftmyndir af Heiðarbæ 2. Staðsetning og fjarlægðir
- 02 Yfirlitsmynd
- 03 Vatnsverndarsvæði
- 04 Samningur og verklýsing (sjá meðferð á skít) og samningur um skít..

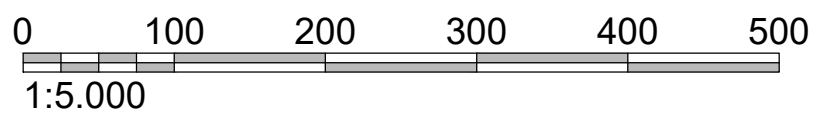
Viðhengi 01

—

Fyrirkomulag á lóð.



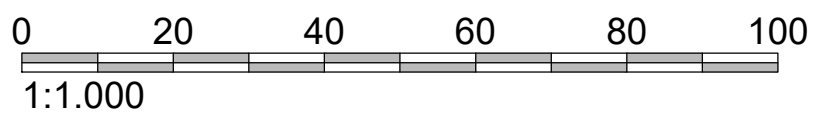
Heiðarbær, Þingvallasveit
Afstöðumynd
Mkv. 1:5.000
30. jan. 2024





Heiðarbær 2

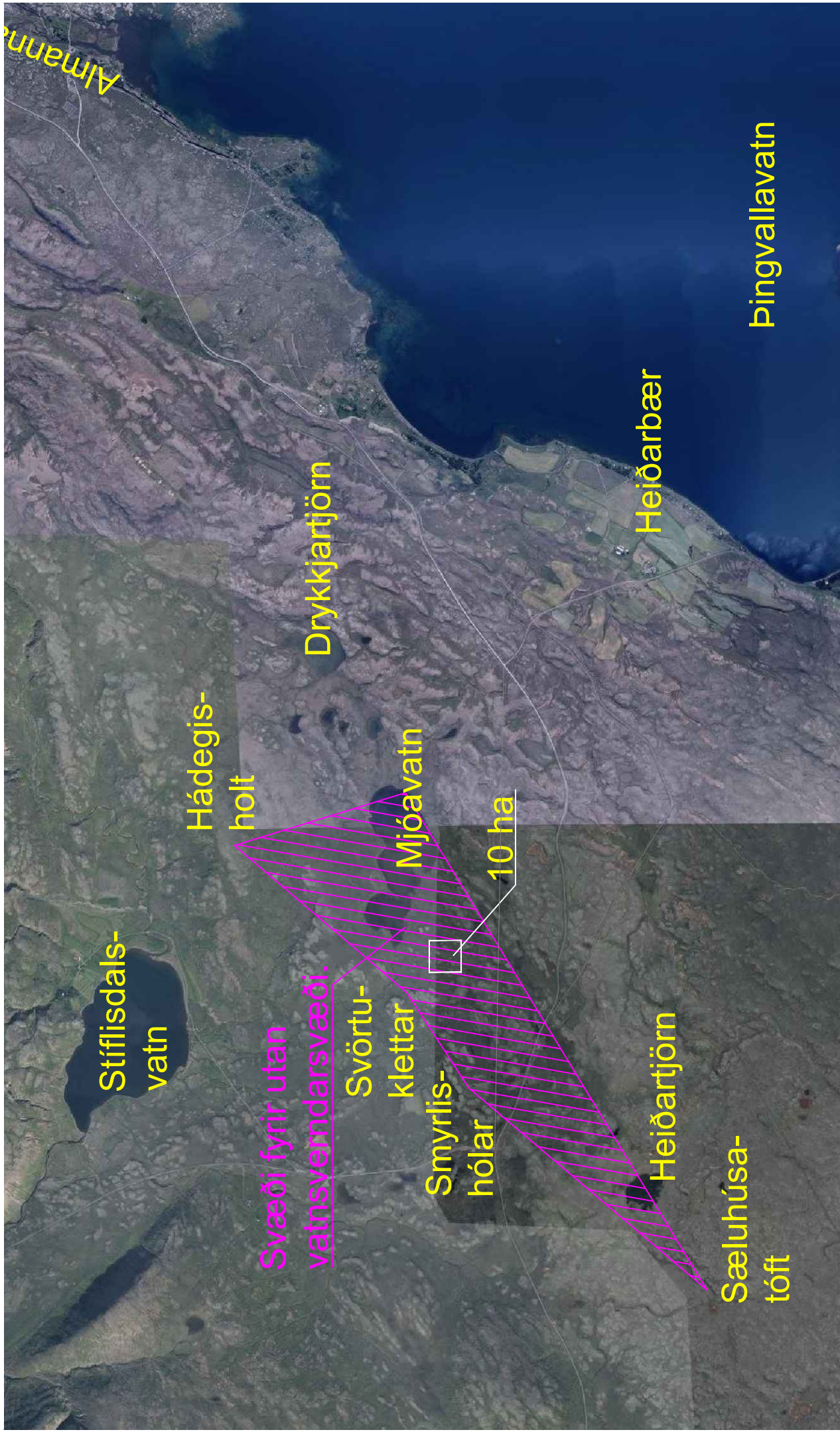
Heiðarbær 2, Þingvallasveit
Yfirlitsmynd
Mkv. 1:1.000
30. jan. 2024



Viðhengi 02

—

Staðsetning dreifingar á skít.



Heiðarbær 2, Þingvallasveit

Yfirlitsmynd

Mkv. 1:50.000

30. jan. 2024

Viðhengi 03

—

Samningur og verklýsing milli
landeiganda og Reykjabús

Reykjum 14.2.2010

Verklýsing fyrir fuglahús á Heiðarbæ 2.

Verkið fellst í að passa fuglahús. Húsið er gert í stand og tækjað. Rkb skaffar fóður, spæni, unga og allt til rekstursins. Við móttöku unga á húsið að vera hreint og sótthreinsað, með spæni, gólfi og fóður og vatn til staðar. Híti þarf að vera kominn upp í tilskilið hitastig sólarhring áður en ungarnir koma. Síðan tekur við eldistími sem spannar 5 til 6 vikur fyrir kjúklinga, og 12 til 14 vikur fyrir kalkúna. Þegar fuglarnir eru orðnir nógu stórir eru þeir sóttir til slátrunar. Reykjabúið kemur með bíl og menn en hér þarf að aðstoða. Húsið þarf að vera klárt fyrir tínslu áður en bíll kemur. Það er sliskjur á gólfum og tæki upp í lofti, sé um kjúklinga að ræða. Það er gert morguninn sem tínt er. Þegar kalkúnar eru teknir er sett upp rétt við útidyr. Síðan þarf að undirbúa húsið fyrir mokstur. Eftir það er húsið þvegið hátt og lágt, og öll tæki. Þurrkað og sótthreinsað svo það sé tilbúið í uppstillingu og ræstingu fyrir nýjan hóp. MJM mun vera til leiðbeiningar um það verk auk annara verka sem temgjast þóssuninni. Tími milli hópa er ca 2 vikur.

Starfið fellst í eftirfarandi:

Fara í húsið eina góða heimsókn á dag auk þess að líta við í annað sinn sé það talið nauðsynlegt t.d. þegar nýjir ungar hafa komið. Alveg sama hvenær dagsins þetta er gert.

1. Ganga í gegnum stíuna og athuga hvort fóður og vatn sé í lagi.
2. Tína dauða fugla og skrá.
3. Skrá og stilla hita eftir fyrirfram ákveðinni kúrfu. Stilla loftræstilúgur og viftur eftir þörfum.
4. Bera undir fuglana ef þess þarf.
5. Ganga snyrtilega um og halda forstofu og milligangi hreinum. Muna eftir að skipta um galla og skófatnað þegar farið er inn í stúrnar. Rkb skaffar galla og stígvél.
6. Færa skýrsluhald.
7. Panta fóður í samráði við Rkb og fylgjast með að aldrei verði fóðurlaust á eldistímanum. Skrá fóðurkaup.
8. Láta vita ef eitthvað bilar. Reyna að lagfæra það sem aflaga fer ef það er hægt. Allar stærri viðgerðir gerðar í samráði við Rkb.
9. Viðvörðun er á húsinu, hún er stillt á þig og Reykjabúið. (Í neyðartilfellum er hægt að fá Jóhannes á Heiðarbæ 1 til að aðstoða.)

Sláturtínsla:

Þegar fuglarnir hafa náð réttum aldri eru þeir sóttir til slátrunar. Fóður þarf að taka frá fuglunum að morgni og vatn þegar bíll kemur. Mannskapur kemur frá RKB til að tína.

Mokstur :

Gera klárt, tæma fóðurlínur og taka endasiló af. Moka og sópa og sjá til þess að allt fari út úr húsinu og að hlað sé snyrtilegt. Hreinsa og tæma síló fyrir mokstur. Fóðurrestar fara með skít. Leigusali notar skítinn sem áburð til uppgræðslu á sínu landi fyrir utan vatnsvermdarsvæði Þingallavatns leigutaka að kostnaðar lausu.

Dvottur :

Þvo vegg, loft og gólf með háprýstidælu, auk tækja. Fóðurdallar eru gjarnan vaskaðir upp úr stampi með bursta og sápu. Síðan er öllu þúslað saman. Gólfíð er síðan kalkað með þunnri kalkblöndu 30 til 40 cm upp á vegg. Síðan er húsið þurkað rækilega og látið standa. Þrifa fóðursíló og pall undir þeim

Mokstur og þrif þurfa að gerast sem allra fyrst eftir að húsið er tómt.

Stadsetning fyrir unga :

Nú er húsið hreynt og þurrt. 2 til 3 dögum áður en ungar koma er spónum dreift á gólfíð og það hitað upp í þann hita sem þarf að vera þegar ungarnir koma. Hér þarf líka að sjá til þess að fóður sé á staðnum.

Sjá um að ekki sé skítur eða drasl utandyra á okkar vegum.

Laun

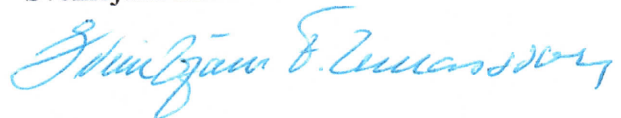
Áætlaður tími á dag alla daga ársins er ca 2 tímar 365 daga.

Fyrir vinnuliðin eru greiddar kr 1.344.000 á ári sem greiðast með jöfnum mánaðarlegum greiðslum. Þessi liður fylgir almennum launahækkunum í landinu. Verði rekstrarstöðvun á húsinu lengur en í mánuð fyrir utan hefðbundin stöpp fellur launa liður niður þar til rekstur hefst að nýju.

Þú verður sjálfur að fá afleysingu í fríum og reyna að verða eins sjálfbjarga með húsið eins og kostur er.

F.h. Reykabúsins
Jón Magnús Jónsson

Sveinbjörn Einarsson



8.3.10

Reykabúinn réi um þvott á húsinu

Sveinbjörn réi um aukna þvott með heilt vatn og allan þvott með skitavíval, matoddu og þöngum.

Jón M.

S. E. E.

Vottar:

Louisea Sig. d.
071156-7969

Reykjum 2.6.2010

**Samningur um losun á haughúsi og meðferð á skít.
Milli Reykjabúsins og Sveinbjörns Einarssonar**

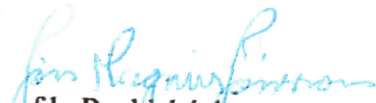
Leitast er við að uppfylla ákvæði reglugerðar um verndunar vatnasviðs og lífríkis Þingvallavatns frá 13 júlí 2006 grein 8. og grein 15.


Reykjabúið hefur tekið á leigu húsnæði á Heiðarbæ 2 undir kjúklingaeldi. Vegna laga um vermdun vatnasviðs Þingvallavatns gera aðilar með sér svohjóðandi samkomulag.

Allt þvotta og fráveituvatn frá fuglagnúsinu rennur í haughús. Á því er ekkert frárennsli. Sveinbjörn sér um að tæma það eftir þörfum og losa utan vatnsvermdar svæðissins enda hefur hann starfsleyfi frá HSS til losunar seyru á þeim stað.

Sveinbjörn annast losun á skít úr fuglagnúsinu. Honum ber að sjá til þess að allt sé flutt út fyrir vatnsvermdarsvæðið. Skíturinn er notaður til uppgæðslu á landi Heiðarbæjar 2 utan vatnsvermdar svæðis og sem áburður í Mosfellsdal og í Kjós hjá bændum sem nýtt hafa

Þessu til staðfestingar


f.h. Reykjabúsins


Sveinbjörn Einarsson.

Viðhegni 04

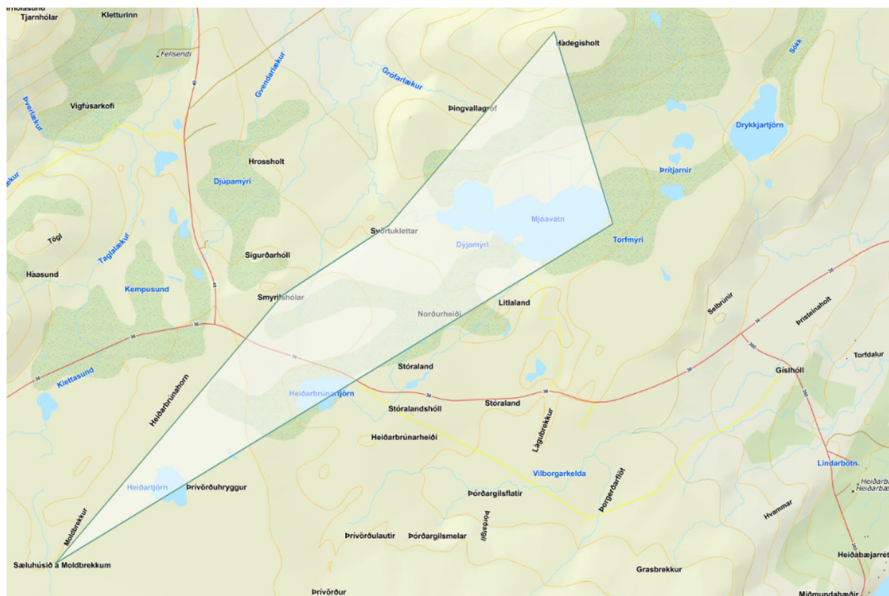
—

Skýringar á staðsetningu
svæðis undanþegnu
vatnsverðandarlögum.

Land Heiðarbæjar utan vatnsverndarsvæðis Þingvallavatns.

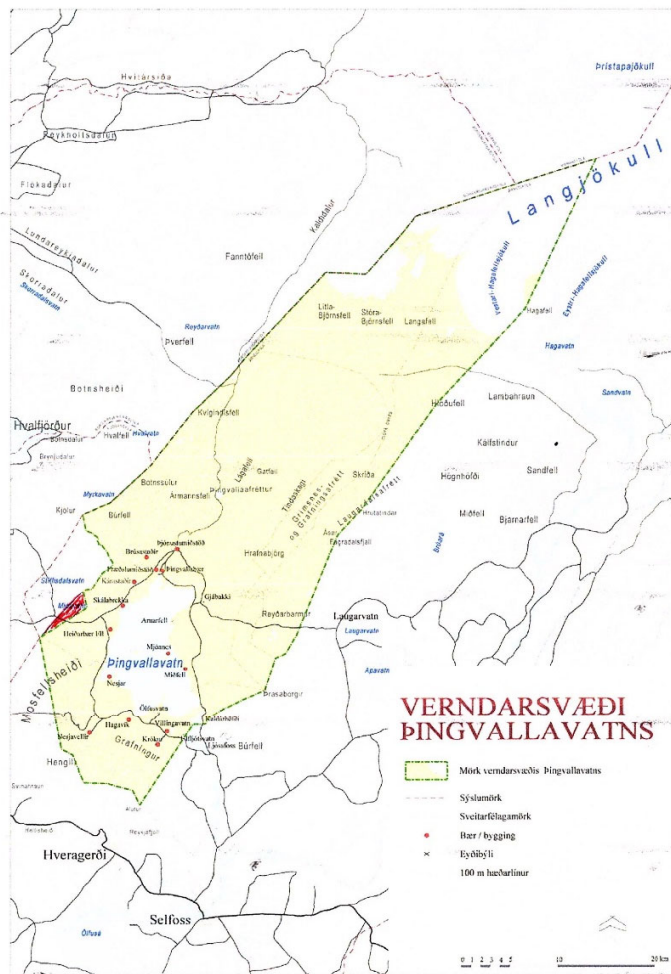
Skv. lögum um verndun Þingvallavatns og vatnasviðs þess nr. 85/2005 liggja mörk verndarsvæðisins í gegnum land Heiðarbæjar (2. grein laganna). Sá hluti Heiðarbæjarlands sem er utan verndarsvæðisins afmarkast af línu sem liggur frá markapunkti við Sæluhúsatótt (á Moldbrekkum), í eystri enda Mjóavatns og áfram í markapunkt við Hádegisholt, þaðan í Svörtukletta, þaðan í markahring við Strítuhól (Smyrilshólar) og þaðan aftur í Markapunkt við Sæluhúsatóft. Þetta er ljósskyggða svæðið á myndinni hér fyrir neðan, og er það skv. grófri mælingu liðlega 7 km² (670 ha). Skiturinn er þó aðeins nýttur á örlítinn hluta þessa svæðis, eða á mela og önnur lítt gróin svæði sem við höfum verið að græða upp. Aðgengi er að þessu svæði eftir gömlu þjóðvegnum sem liggja sunnan núverandi Þingvallavegar. Þá er afleggjari af Þingvallavegi að Mjóavatni.

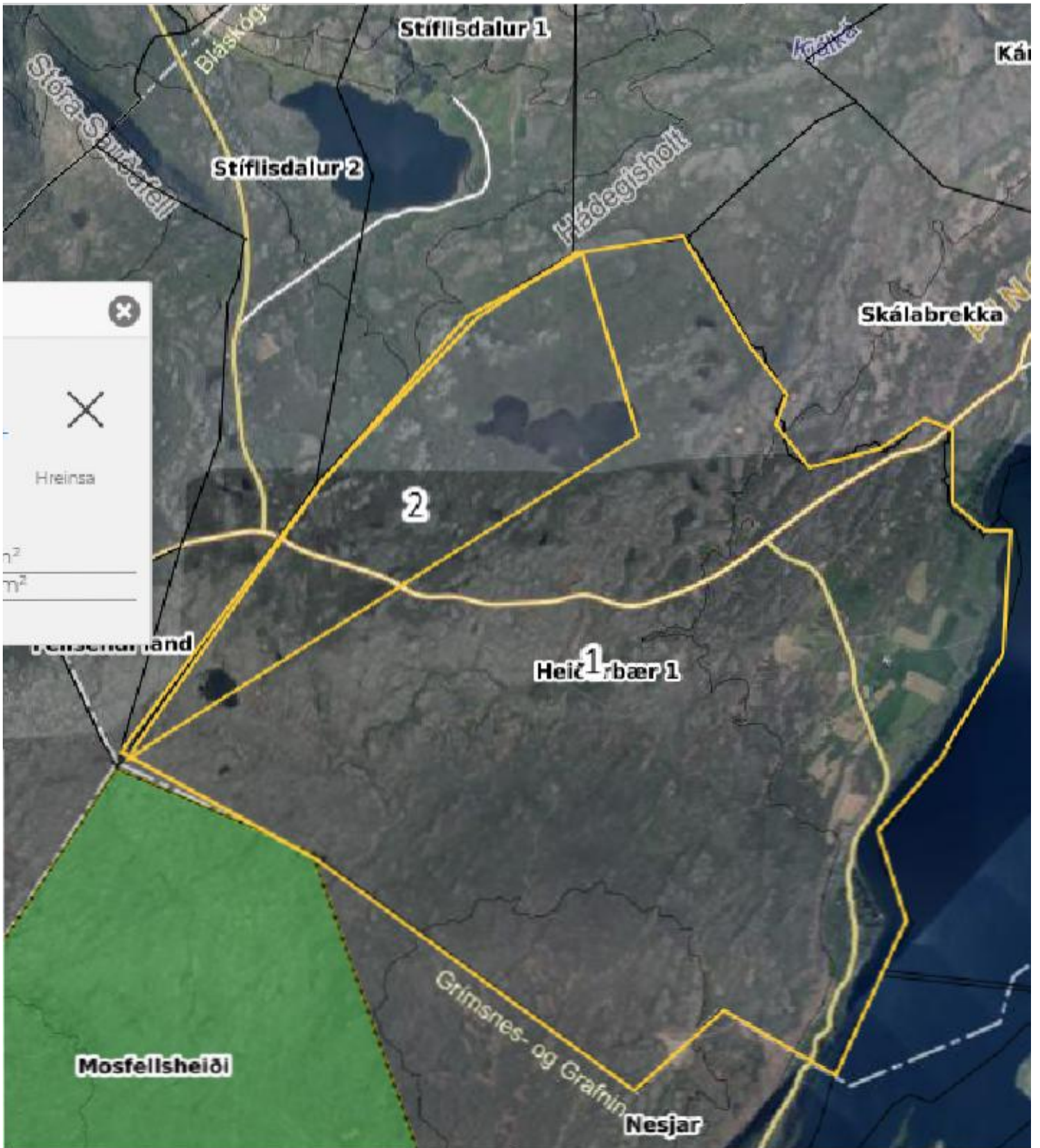
h



Hér aftan við er staðsetning umrædds svæðis merkt (með rauðu) inn á kort af verndarsvæðinu úr aðgerðaáætlun HS um verndun Þingvallavatns.

Viðauki 5 - Kort af verndarsvæðinu





Heiðarbær, Þingvallasveit
 Yfirlitsmynd
 Mkv. 1:00.000
 30. jan. 2024

